

# Raport analityczny Gold Finance

## Wydarzenia Tygodnia

---

### POLSKA

- W trzech kwartałach 2016 r. wzrost PKB skurczył się do 2,5 proc. - podał Główny Urząd Statystyczny w tzw. szybkim szacunku.
- Według Głównego Urzędu Statystycznego udział Niemiec w polskim eksporcie w ciągu 3 kwartałów 2016 roku wyniósł 27,4 proc. po wzroście o 0,3 proc., a w imporcie wzrósł o 0,9 pkt. proc. i stanowił 23,6 proc.

### USA

- Po zdobyciu większości głosów w Kolegium Elektorskim Donald Trump zostanie nowym prezydentem USA. Republikanie zachowali także kontrolę w obu izbach Kongresu.
- Według prezesa FED z St. Louis Jamesa Bullarda podwyżka stóp procentowych w USA jest niemal przesądzona. Jedynie mocna zmienność na rynkach globalnych lub bardzo słabe dane z rynku pracy mogłyby utrzymać stopę na niezmiennym poziomie. Jednocześnie podwyżka może być jedyną konieczną dla ustabilizowania polityki monetarnej.
- Gwałtowny spadek indeksu wniosków o kredyt hipoteczny w USA. W ubiegłym tygodniu indeks spadł o 9,2 proc. Tydzień wcześniej wskaźnik spadł o 1,2 proc. Niemniej wskaźnik jest wciąż o 12,3 proc. wyżej rdr.
- Zapasy ropy naftowej w USA wzrosły w ubiegłym tygodniu o ponad 5 mln baryłek, czyli 1,1 proc., do 490 mln baryłek, przy oczekiwaniach rynku na poziomie wzrostu o 1 mln baryłek ropy.
- Międzynarodowa Agencja Energii (IEA) w raporcie World Energy Outlook zakłada wzrost produkcji ropy w Stanach Zjednoczonych między 2015 a 2020r. o 1,3 mln baryłek dziennie, z czego 85 proc. ma pochodzić ze złóż łupkowych. Dla Chin, Rosji i Meksyku agencja prognozuje spadek wydobycia do 2020r. Według prognoz IEA udział OPEC w globalnej produkcji będzie wynosił niemal połowę, a USA praktycznie nie będą importować ropy.



**Goldlinea: 0 8 0 1 3 3 3 8 8 3**  
inwestycje • kredyty • leasing

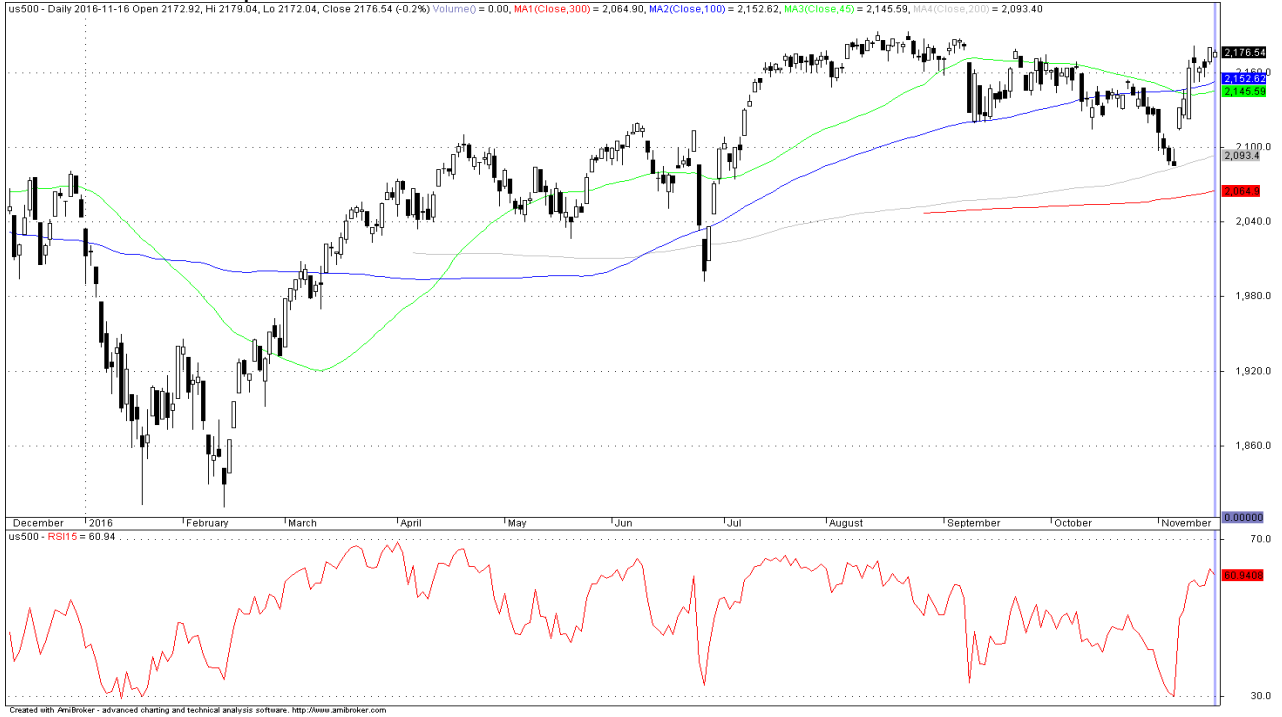
## **RYNEK KREDYTOWY LISTOPAD – RAPORT NBP**

- W III kwartale 2016 r. ankietowane banki nie zmieniły istotnie kryteriów udzielania kredytów dla dużych przedsiębiorstw. W przypadku kredytów dla małych i średnich przedsiębiorstw banki zaostrzyły kryteria w segmencie kredytów długoterminowych, a w segmencie kredytów krótkoterminowych pozostawiły bez zmian. Ponadto czwarty kwartał z rzędu ankietowane banki podwyższyły pozaodsetkowe koszty kredytu. Zaostrzenie polityki kredytowej banki uzasadniały głównie oceną przewidywanej sytuacji gospodarczej oraz wzrostem ryzyka związanego z kredytowaniem podmiotów z niektórych branż. W III kwartale 2016 r. banki obserwowały spadek popytu zgłaszanego ze strony dużych przedsiębiorstw, a w przypadku małych i średnich przedsiębiorstw brak zmian popytu. Banki przewidują, że w IV kwartale 2016 r. ich polityka kredytowa w segmencie kredytów dla przedsiębiorstw nie zmieni się istotnie – jedynie pojedyncze banki planują jej zaostrzenie. Według ankietowanych banków wzrost popytu będzie odczuwany wyłącznie w segmencie kredytów krótkoterminowych dla małych i średnich przedsiębiorstw.
- W III kwartale 2016 r. banki kontynuowały zaostrzanie kryteriów przyznawania kredytów mieszkaniowych. Ponadto trzeci kwartał z rzędu ankietowane banki zadeklarowały zaostrzenie wymogów dotyczących posiadanych przez kredytobiorców zabezpieczeń. Do głównych przyczyn zaostrzenia polityki kredytowej banki zaliczyły wejście w życie ustawy z dnia 14 kwietnia 2016 r. o wstrzymaniu sprzedaży nieruchomości Zasobu Własności Rolnej Skarbu Państwa oraz o zmianie niektórych ustaw i ocenę przewidywanej sytuacji gospodarczej. W III kwartale 2016 r. banki obserwowały istotny spadek popytu na kredyty mieszkaniowe. W ich opinii na spadek popytu wpłynęło wyczerpanie limitu środków dostępnych w ramach programu „Mieszkanie dla Młodych” oraz zaostrzenie kryteriów udzielania kredytów mieszkaniowych. W IV kwartale 2016 r. w segmencie kredytów mieszkaniowych banki zapowiadają brak istotnych zmian w polityce kredytowej oraz przewidują dalszy spadek popytu.
- Ankietowane banki nie zmieniły istotnie kryteriów i warunków udzielania kredytów konsumpcyjnych w III kwartale 2016 r. Pierwszy raz od ponad trzech lat banki zaobserwowały spadek popytu na kredyty konsumpcyjne. W opinii banków wynikał on głównie ze zmiany sytuacji ekonomicznej gospodarstw domowych oraz wykorzystania alternatywnych źródeł finansowania. W IV kwartale 2016 r. banki przewidują brak istotnych zmian w polityce kredytowej oraz brak zmian popytu.



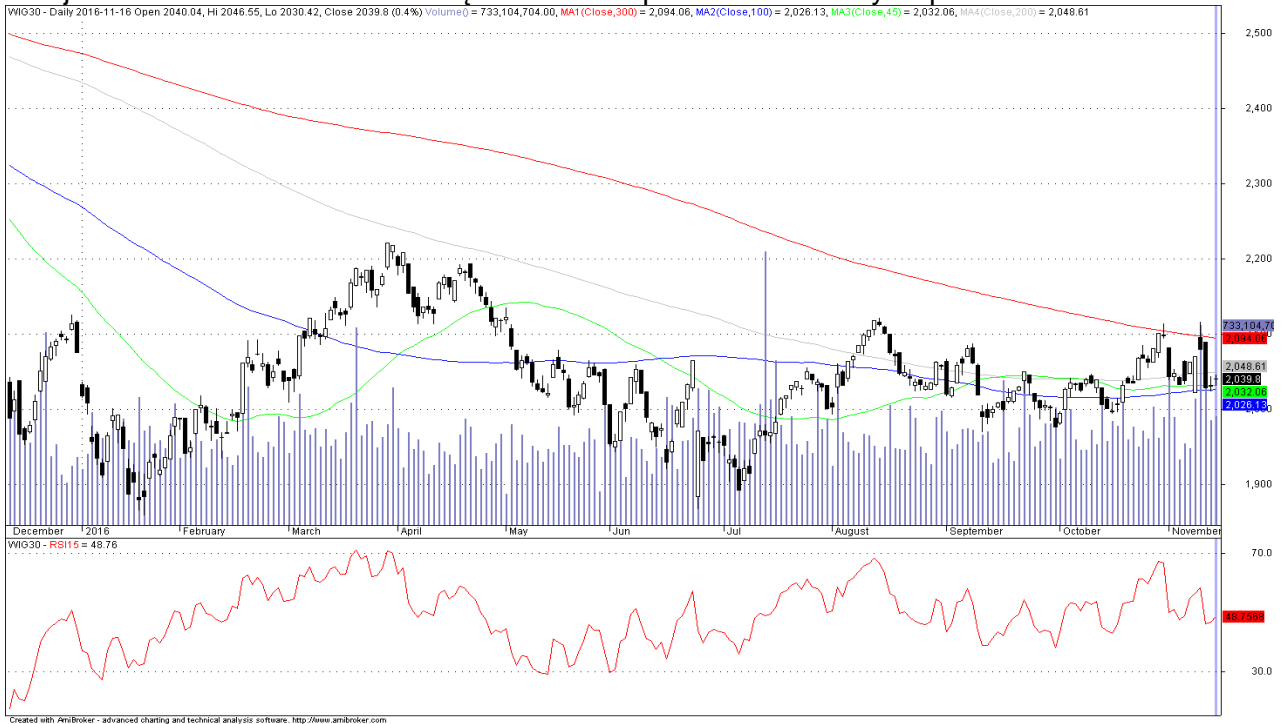
## USA - S&P500

Po chwilowych zawirowaniach po wyborach amerykańskie giełdy blisko szczytów. Zamknięcie S&P500 na 2.176 pkt.



## POLSKA – WIG30

Kolejne odbicie od MA300. Zamknięcie na 2.039 pkt. Kurs w okolicy wsparcia MA45.

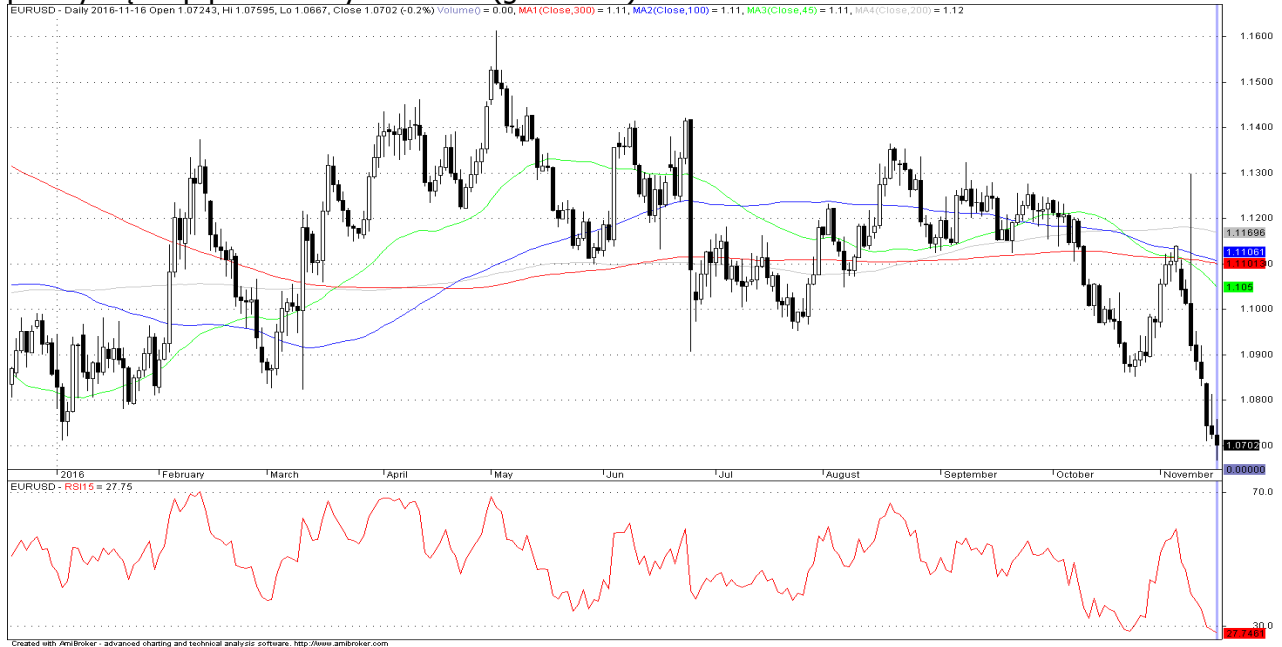


 Goldlinia: 0801 333 883  
inwestycje • kredyty • leasing

Gold Finance Spółka z o.o. ul. Chopina 9/13, 05-800 Pruszków, wpisana do rejestru przedsiębiorców prowadzonego przez Sąd Rejonowy dla m.st. Warszawy, XIV Wydział Gospodarczy Krajowego Rejestru Sądowego pod numerem KRS 0000290556, NIP 534-237-16-76, REGON 141153906, której kapitał zakładowy wynosi 5 400 000 zł. wpłacony w całości.

## EURUSD

Korekta wzrostowa zakończona. Eurodolar na tegorocznych minimach w oczekiwaniu na podwyżkę stóp procentowych w USA (grudzień?)



## EURPLN

Mocne osłabienie złotówki na bazie złych odczytów PKB i osłabienia EURUSD. Close na 4.45.



Powyższy tekst jest wyrazem osobistych opinii i poglądów autora i nie powinien być traktowany jako rekomendacja do podejmowania jakichkolwiek decyzji związanych z opisywaną tematyką. Jakikolwiek decyzje podjęte na podstawie powyższego tekstu podejmowane są na własną odpowiedzialność. GF

 **Goldlinia: 0801 333 883**  
inwestycje • kredyty • leasing

Gold Finance Spółka z o.o. ul. Chopina 9/13, 05-800 Pruszków, wpisana do rejestru przedsiębiorców prowadzonego przez Sąd Rejonowy dla m.st. Warszawy, XIV Wydział Gospodarczy Krajowego Rejestru Sądowego pod numerem KRS 0000290556, NIP 534-237-16-76, REGON 141153906, której kapitał zakładowy wynosi 5 400 000 zł. wpłacony w całości.